

# Indagine sugli spostamenti degli studenti delle università milanesi

Elaborazione dei risultati dei questionari per il sistema universitario milanese  
Edizione 2007

## L'indagine sugli spostamenti degli studenti

Periodo di indagine: ottobre – novembre 2007

Università coinvolte:

- Università degli Studi di Milano
- Politecnico di Milano
- Università Cattolica del Sacro Cuore
- Università degli Studi di Milano Bicocca
- Università Commerciale L. Bocconi

Modalità di somministrazione del questionario: ON LINE

- Bicocca: [www.mobilitastudenti.it](http://www.mobilitastudenti.it)
- Gli altri atenei hanno integrato l'accesso l'indagine nei propri sistemi informativi

The poster features a colorful geometric background with triangles and rectangles in shades of blue, yellow, red, and green. At the top, it lists the logos of the participating universities: Università degli Studi di Milano, Politecnico di Milano, Università Cattolica del Sacro Cuore, Università degli Studi di Milano Bicocca, and Università Commerciale L. Bocconi. The main text reads: 'Questionario sugli spostamenti degli studenti universitari'. Below this, it says 'Partecipa anche tu all'indagine compilando il questionario che trovi nei Servizi Webpoliself' and 'dal 15 al 31 ottobre 2007'. A red box highlights 'attenzione: indagine prorogata fino al 15 novembre 2007'. At the bottom, it states 'Se hai già risposto nella scorsa edizione aggiorna i dati che hai già inserito e rispondi a nuove domande. Ci sarà utile. Grazie!' and 'Informazioni sui risultati e sul progetto sono disponibili su [www.mobilitastudenti.it](http://www.mobilitastudenti.it)'. The project is sponsored by 'fondazione cariplo'.

## I risultati dell'indagine

Università	Quest. compilati	Iscritti	% risposte	Composizione campione	Composizione pop. studentesca
Statale	7.054	59.000	12%	36,5%	35,5%
Politecnico	4.445	35.601	12%	23%	21,5%
Cattolica	2.850	27.711	10%	14,5%	17%
Bicocca	1.523	30.607	5%	8%	18,5%
Bocconi	3.441	12.430	28%	18%	7,5%
<b>totale</b>	<b>19.313</b>	<b>165.349</b>	<b>12%</b>	<b>100%</b>	<b>100%</b>



## Elaborazioni proposte

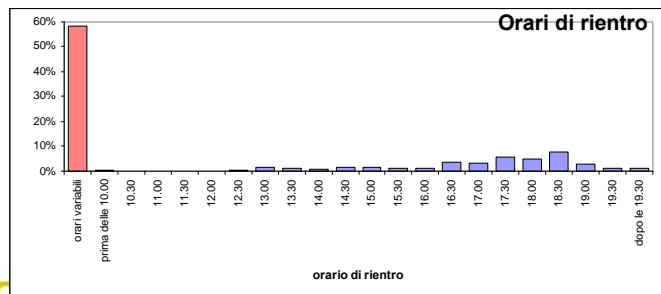
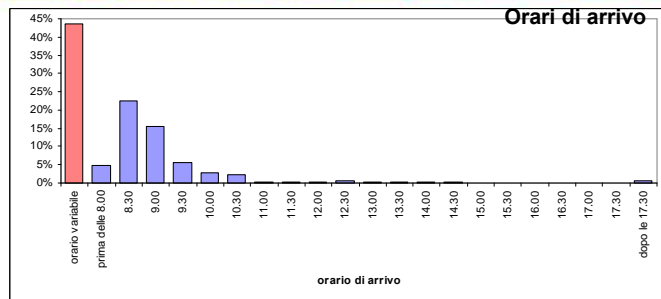
- Frequenza e orari degli spostamenti
- Distribuzione territoriale del campione
- Mezzi di trasporto utilizzati e numero di interscambi
  - Mezzo con cui si effettua la maggior parte del percorso
  - Mezzo con cui si giunge all'università
- Approfondimenti sulle modalità di utilizzo dell'auto
  - Viaggi in condivisione e coefficiente di riempimento medio dei veicoli
  - Modalità di parcheggio
  - Motivazioni che spingono all'utilizzo dell'auto
- Motivazioni che spingono all'utilizzo della moto
- Durata degli spostamenti per mezzo principale utilizzato
- Giudizi sulla qualità del viaggio
- Criticità segnalate nell'utilizzo dei mezzi di trasporto
- Interesse per il servizio di bike sharing
- Disponibilità al car pooling
- Abitudini



## La frequenza e gli orari degli spostamenti

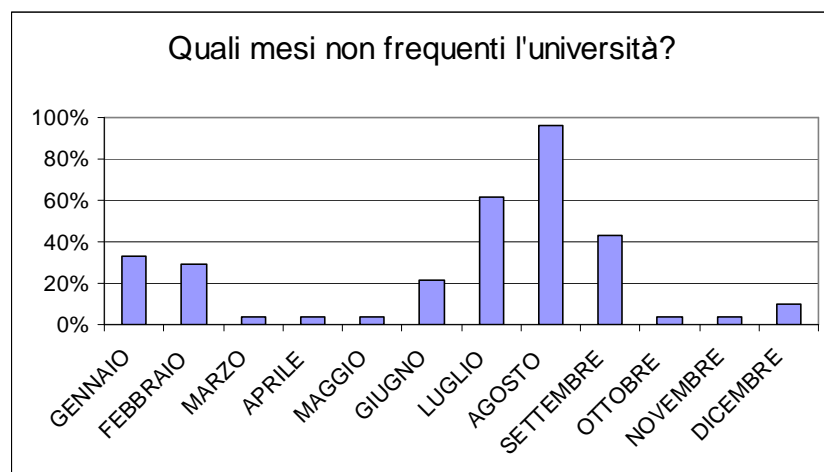
• Il 94,94% del campione dichiara di frequentare abitualmente l'università

• La frequenza media rilevata è di 4,5 giorni alla settimana

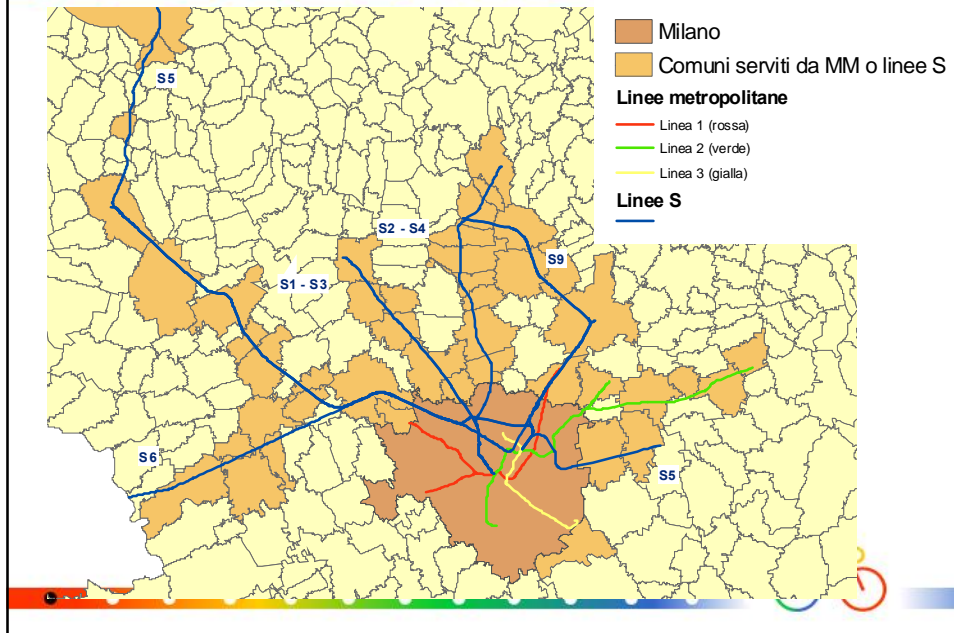


## Frequenza dell'università

Quali mesi non frequenti l'università?

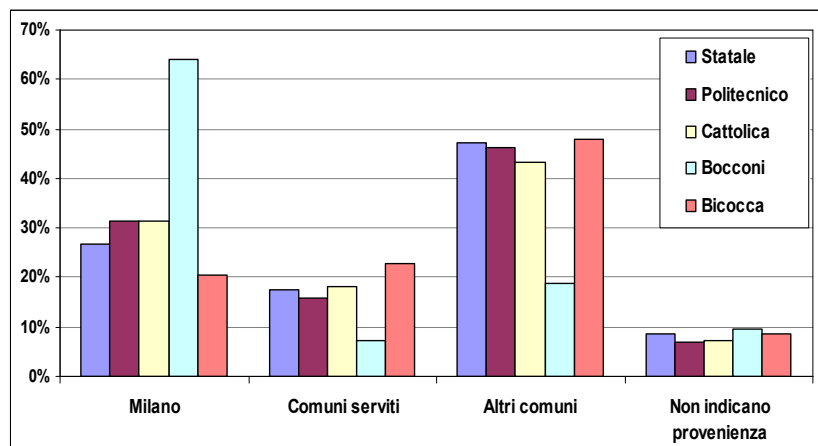


## Analisi delle provenienze

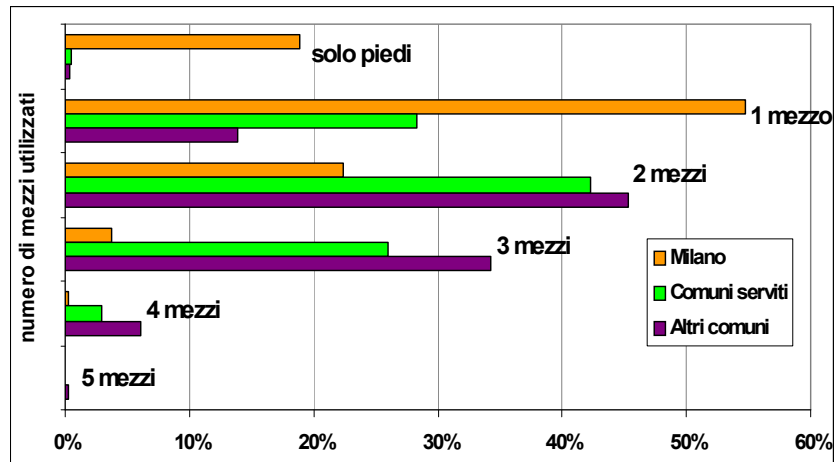


## Distribuzione territoriale del campione

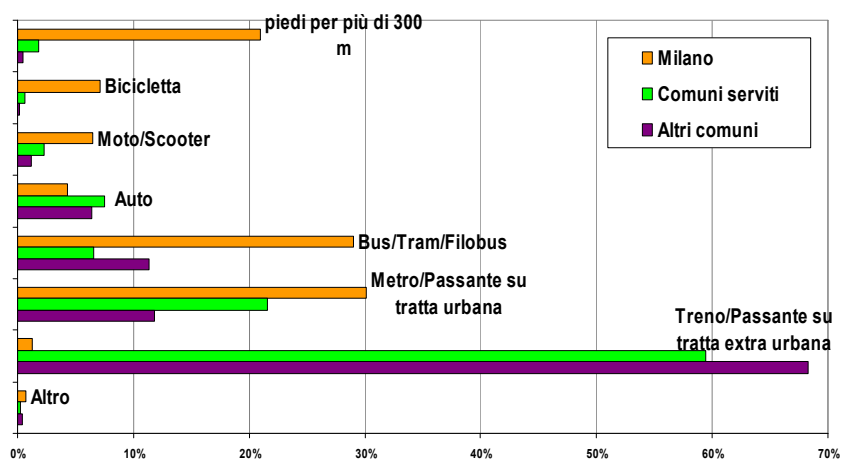
Solo frequentanti sedi di Milano e hinterland



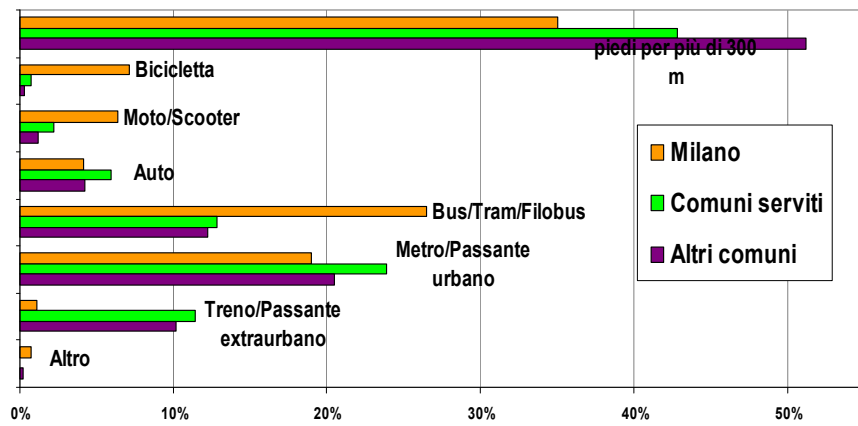
## Numero di mezzi utilizzati



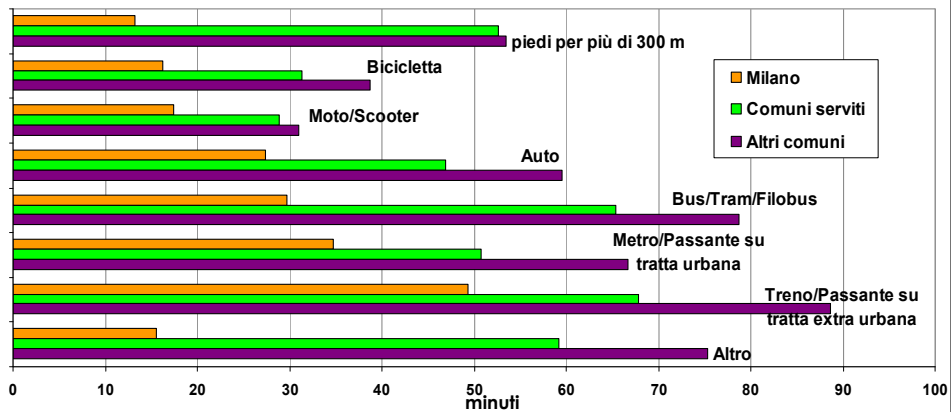
## Mezzo prevalente utilizzato



## Mezzo con cui si arriva in università



## Durata degli spostamenti per mezzo prevalente



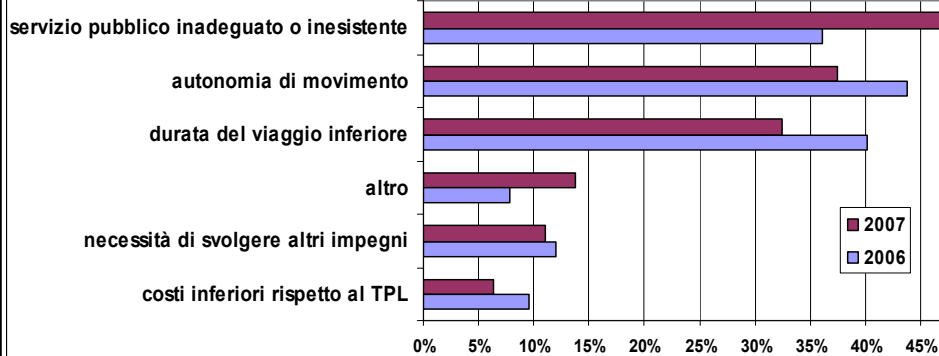
Durata media del viaggio urbani: 26 minuti

Durata media del viaggio comuni serviti: 61 minuti

Durata media del viaggio altri comuni: 82 minuti



## Motivazioni dell'utilizzo dell'auto

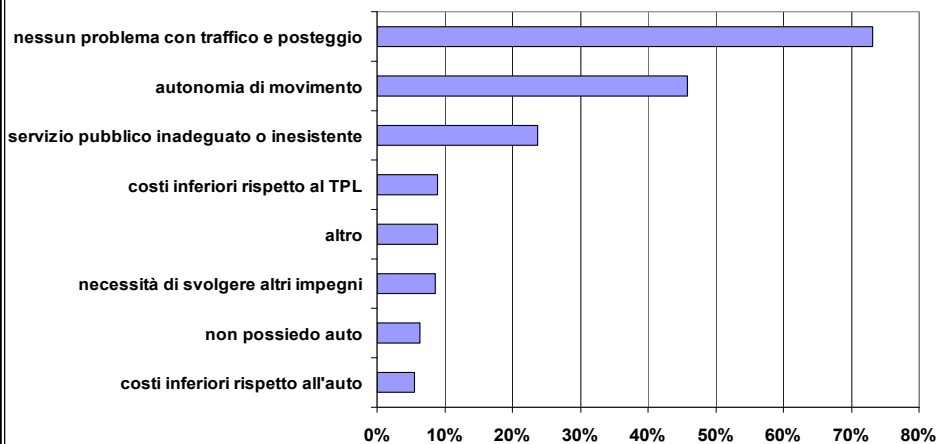


Nel 2007 tra coloro che hanno risposto "altro" (14% del totale) il 72% (10% del totale) indica di usare l'auto per recarsi in stazione

Risultati confrontabili solo in parte, nel 2006 la domanda riguardava l'uso di auto e moto



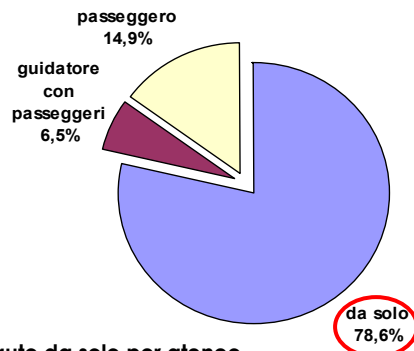
## Motivazioni dell'uso della moto



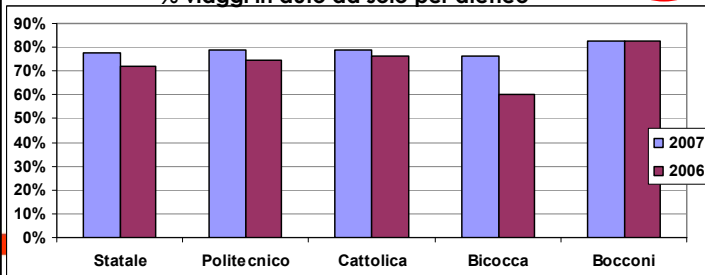
Tra coloro che hanno risposto "altro" (9% del totale) il 50% (5% del totale) specifica di usare la moto per durata di viaggio inferiore rispetto agli altri mezzi



## Viaggi in condivisione



% viaggi in auto da solo per ateneo

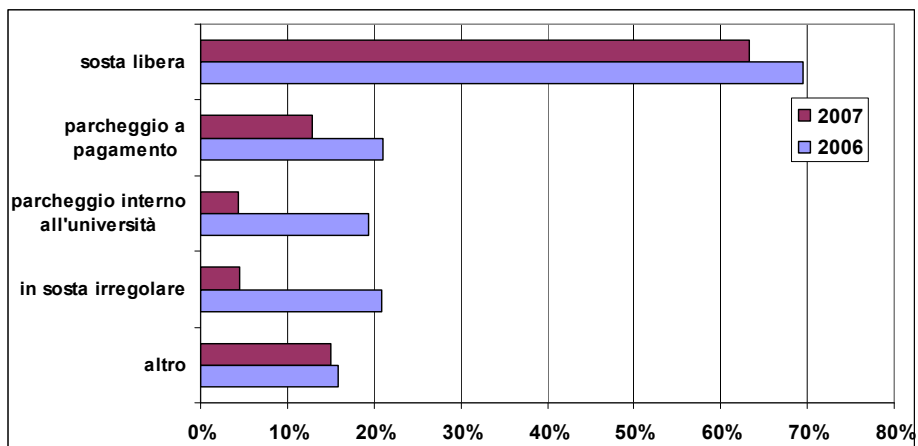


Coeff. di riempimento medio del veicolo: 1,3



## Modalità di utilizzo dell'auto

Modalità di parcheggio all'università

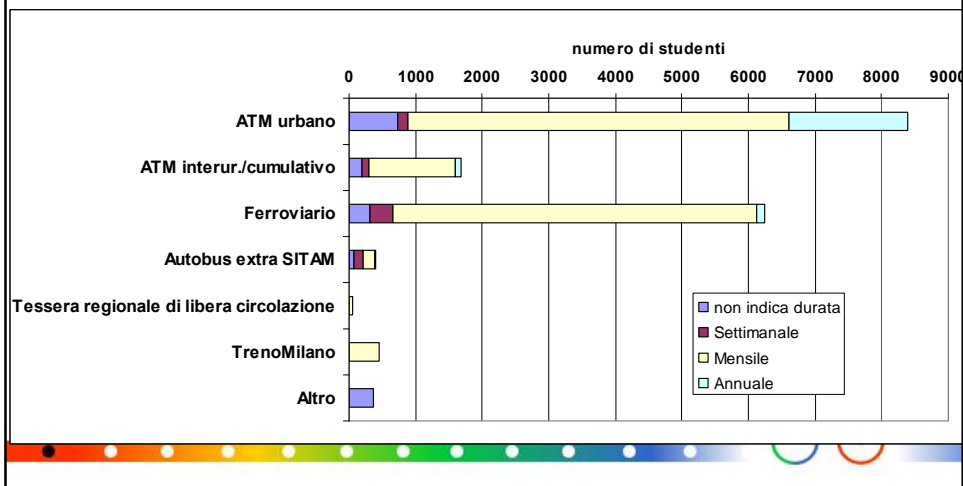


Risultati poco confrontabili perché nel 2006 chi ha compilato il questionario cartaceo poteva selezionare più risposte

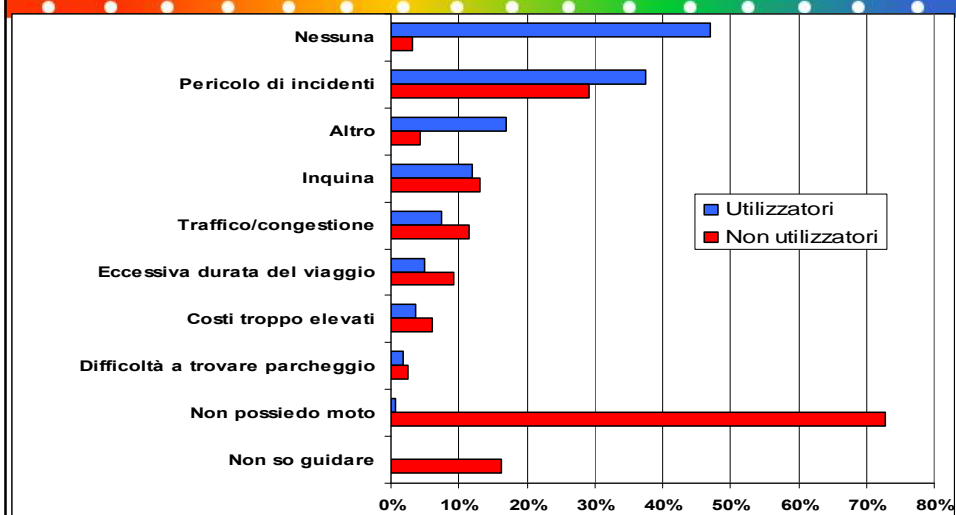


## Documenti di viaggio

- Il 74% degli studenti dichiara di possedere un abbonamento al TPL
- La spesa media mensile dichiarata per gli spostamenti è di 19,9€ per chi abita in città, e di 59,2€ per chi proviene da fuori Milano



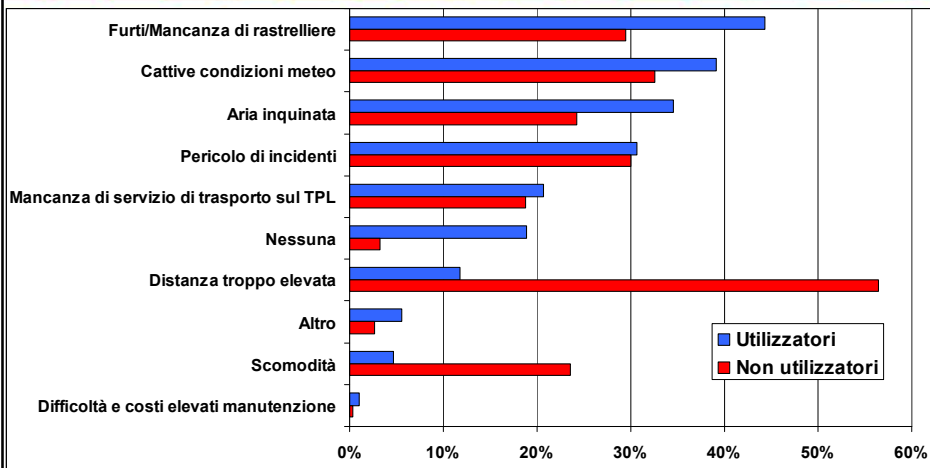
## Criticità segnalate nell'utilizzo della moto



Utilizzatori della moto: 789 Non utilizzatori: 14718

Tra gli utilizzatori che hanno scritto altro (17% del totale) il 60% (10% del totale) indica cattive condizioni atmosferiche

## Criticità segnalate nell'utilizzo della bici

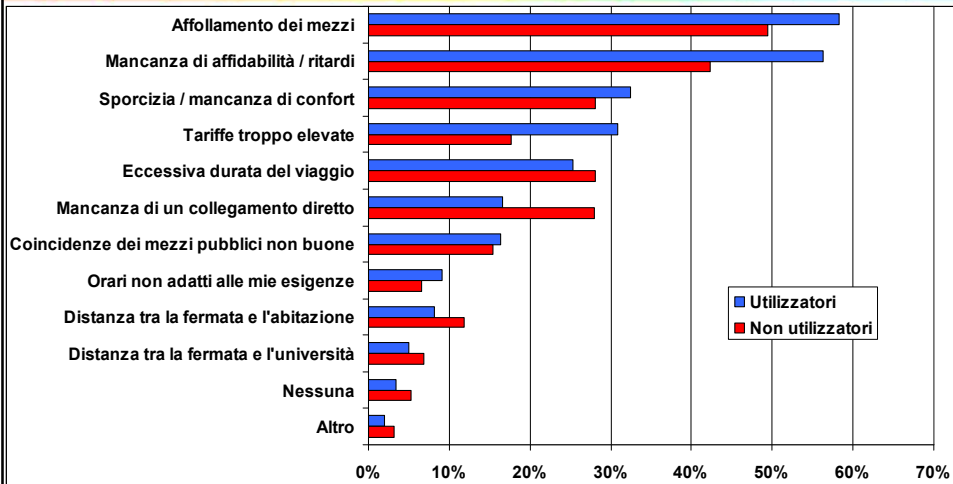


Utilizzatori della bici: 1.252

Non utilizzatori: 13.505



## Criticità segnalate nell'utilizzo dei mezzi pubblici



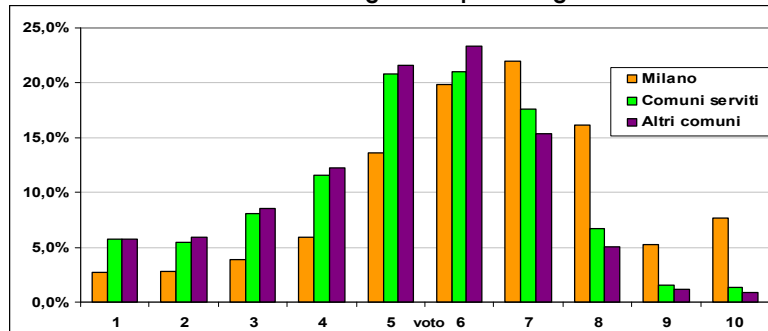
Utilizzatori dei mezzi pubblici: 14.259

Non utilizzatori: 2.908



## Giudizio sulla qualità dei propri spostamenti

Distribuzione % dei giudizi espressi dagli studenti



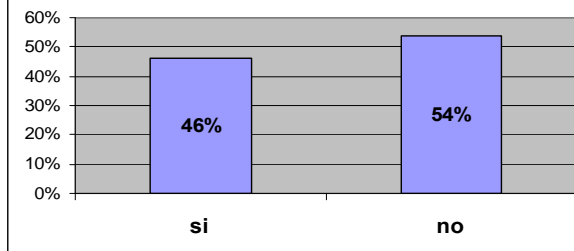
Giudizio medio sulla qualità del viaggio

MEZZO PREVALENTE	
Piedi per più di 300 m	6,8
Bicicletta	7,4
Moto/Scooter	8,1
Auto	6,3
Bus/Tram/Filobus	5,5
Metro/Passante su tratta urbana	5,8
Treno/Passante su tratta extra urbana	4,9
Altro	6,2
<b>Voto medio</b>	<b>5,56</b>



## Bike sharing: interesse all'uso del servizio

Pensi che utilizzeresti il sistema di bike sharing?



Base risposte 17.592 studenti

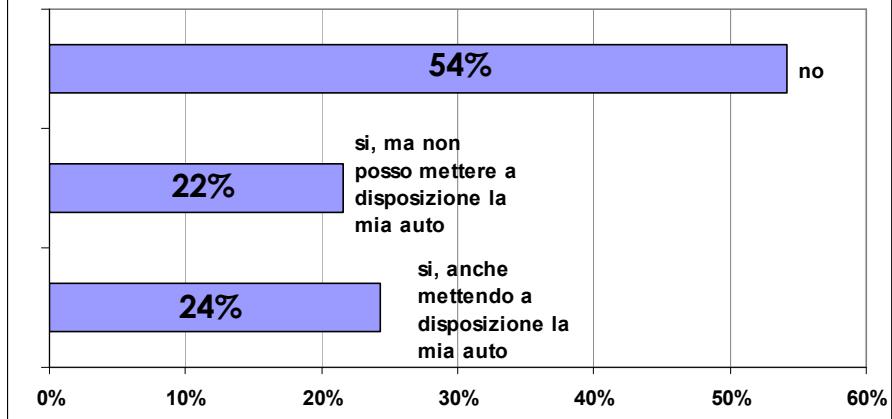
Complessivamente 8.114 studenti si dichiarano interessati al servizio

Tra coloro che hanno risposto sì, il 70% utilizzerebbe il servizio una media di 3,5 volte alla settimana, mentre il 30% ne farebbe un uso saltuario



## Car pooling: interesse all'uso del servizio

Saresti disponibile a fare car pooling?

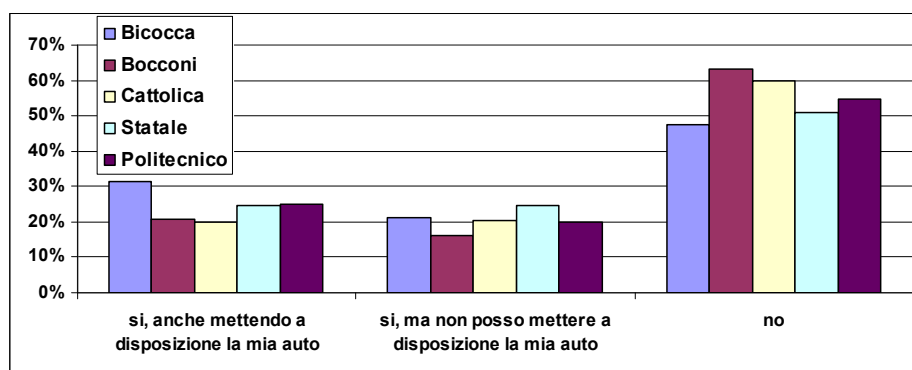


Base risposte: 4572 studenti (utenti dell'automobile)

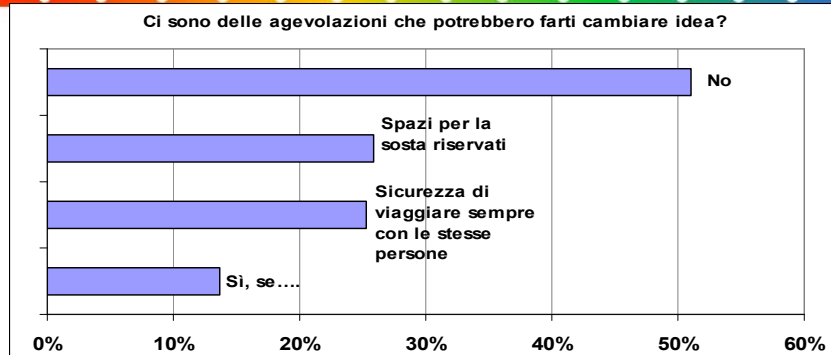
Complessivamente 2093 studenti si dichiarano interessati al servizio



## Disponibilità al car pooling per Ateneo



## Car pooling: incentivi

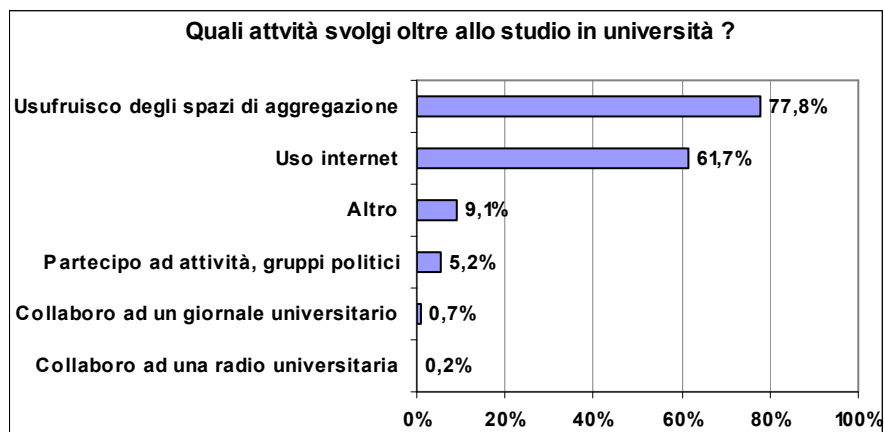


Base risposte: 2421 studenti (coloro che hanno dichiarato che non sono disposti a fare car pooling)

Tra le risposte "sì se.." (14% del totale), il 36% (5% del totale) spiega che utilizzerebbe car pooling solo se potesse viaggiare con persone che conosce e di cui si può fidare.

Altre indicazioni riguardano la compatibilità di orari e percorsi con gli eventuali compagni di viaggio

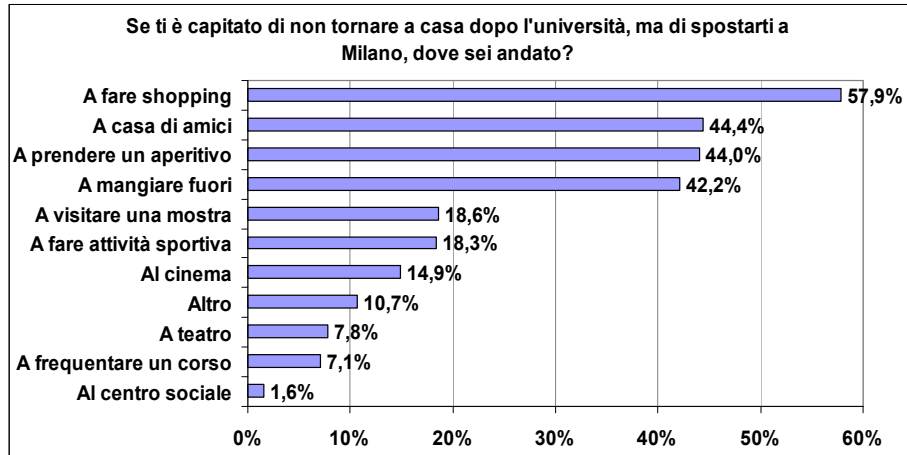
## Abitudini (1/2)



Base risposte: 14.123 studenti



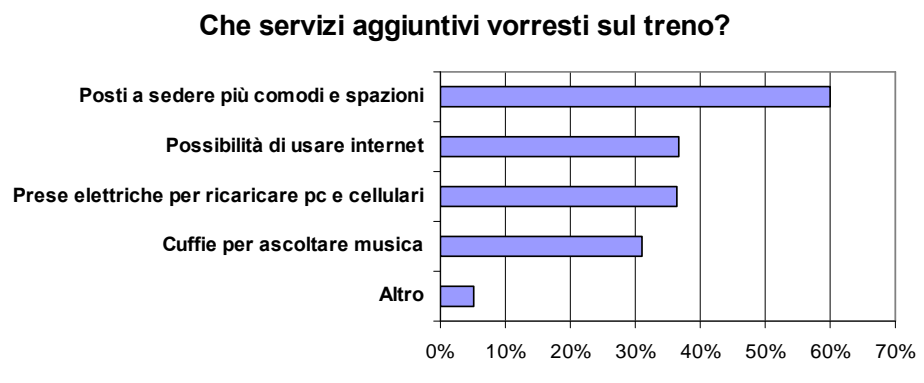
## Abitudini (2/2)



Base risposte: 13.350 studenti



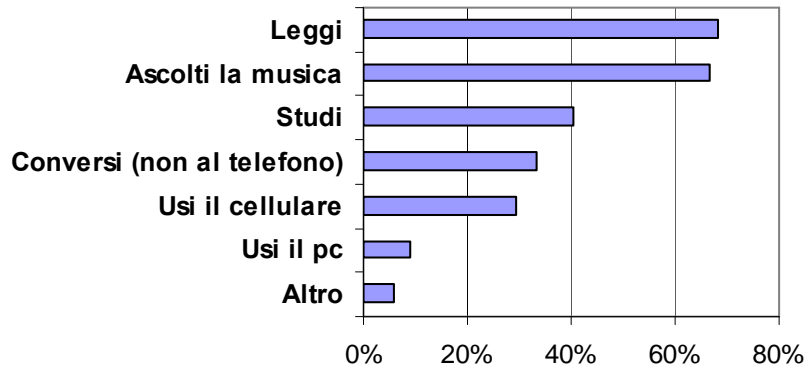
## Servizi aggiuntivi in treno



Base risposte 14.280 studenti



Solitamente quando viaggi in treno...



Base risposte 15.202 studenti

